



វិទ្យាស្ថានបណ្តុះបណ្តាល និង ស្រាវជ្រាវដើម្បីអភិវឌ្ឍន៍កម្ពុជា

សង្ខេបចក្ខុវិស័យប្រទេសកម្ពុជា*

ឆ្នាំ២០១០ លេខ ០៣

ការពង្រឹងវិស័យសំខាន់ៗដើម្បីសំរេចបានកំណើនសេដ្ឋកិច្ចខ្ពស់ឡើងវិញ ការកាត់បន្ថយភាពក្រីក្រ និងការអភិវឌ្ឍប្រកបដោយចីរភាព៖ ឧស្សាហកម្មផ្សេងៗឡើងវិញ^១

“ ការធ្វើពិពិធកម្មឧស្សាហកម្មចេញពីផលិតកម្មសំលៀកបំពាក់ និងគ្រឿងតុបតែងបន្ថែមទៅធ្វើ... ឧស្សាហកម្មថ្មីៗទៀត មានសារៈសំខាន់បំផុត... ច្រករបៀងនៃកំណើន [នាំឲ្យមាន]... ការតភ្ជាប់តំបន់ផ្សេងៗនៃប្រទេស... [និងការអភិវឌ្ឍ] តំបន់ឧស្សាហកម្ម តំបន់ពាណិជ្ជកម្ម និងតំបន់វិនិយោគ... នៅតាមបណ្តាញនោះ ។”

បណ្ឌិត ហង់ ជួន ណារ៉ុន រដ្ឋលេខាធិការក្រសួងសេដ្ឋកិច្ច និងហិរញ្ញវត្ថុ និងអនុប្រធានអចិន្ត្រៃយ៍នៃឧត្តមក្រុមប្រឹក្សាសេដ្ឋកិច្ចជាតិ

ការអភិវឌ្ឍន៍ទូលាយ មូលដ្ឋានសេដ្ឋកិច្ច ទូលាយ

ការអភិវឌ្ឍមានមូលដ្ឋានកាន់តែធំទូលាយ ត្រូវមានការធ្វើពិពិធកម្មមូលដ្ឋានសេដ្ឋកិច្ចបច្ចុប្បន្នរបស់កម្ពុជា ។ មកទល់ពេលនេះ កំណើនសេដ្ឋកិច្ចពឹងផ្អែកជាចំបងលើវិស័យកាត់ដេរសំណង់ ទេសចរណ៍ និងកសិកម្ម ។ ការនាំចេញនៅមានតិចហើយក្នុងនេះ សំលៀកបំពាក់មានចំណែកធំជាងគេបំផុត ។ ឧស្សាហកម្មថ្មីៗត្រូវតែជំរុញឡើង បើសិនចង់បានកំណើនសេដ្ឋកិច្ចមានចីរភាពល្អ អាចធន់ទ្រាំនឹងការប៉ះទង្គិចផ្សេងៗ ។ វិនិយោគផ្ទាល់ពីបរទេស (FDI) គួរទាញយកពីប្រភពធំៗ និងច្រើនថែមទៀត ហើយសំណុំសកម្មភាពថ្មីៗនៅក្នុងឧស្សាហកម្មមានស្រាប់គួរបង្កើតឲ្យបាន ។ កម្ពុជានៅមានឧត្តមភាពប្រៀបធៀបមិនទាន់ប្រើប្រាស់ជាច្រើន ដែលអាចសំខាន់ប៉ុន្មាននឹងឧស្សាហកម្មមានស្រាប់សព្វថ្ងៃ ។ វិបត្តិសាកលនាពេលថ្មីៗ បានបង្ហាញច្បាស់ពីសារៈសំខាន់នៃពិពិធកម្ម ។ នៅឆ្នាំ២០០៩ ក្នុងពេលដែលការនាំចេញសំលៀកបំពាក់ពីកម្ពុជាកំពុងធ្លាក់ចុះនោះ ការនាំចេញមុខទំនិញប្លែកពីធម្មតារបស់កម្ពុជាបានកើនឡើង ធៀបនឹងឆ្នាំ២០០៨ ។ ការនាំចេញផលិតផលកសិកម្មមានដំណើរការល្អ

ក្នុងនេះ បរិមាណការនាំចេញអង្ករកើនជាង ១៥០% កៅស៊ូកើន ១២៥% និងផលនេសាទ កើន ៩០% (ក្រាហ្វិក ១) ។ កំណើននេះ បានជួយប៉ះប៉ូវការបាត់បង់ចំណូលដោយសារការរួមចុះនៃឧស្សាហកម្មកាត់ដេរ ដែលជាវិស័យឈានមុខខាងការនាំចេញ ។

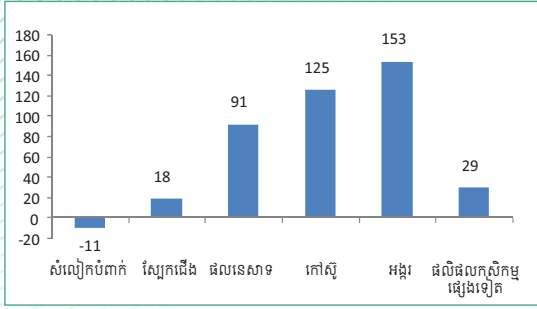
យុទ្ធសាស្ត្រចតុកោណដំហានទី២ របស់រដ្ឋាភិបាល បានចាត់ទុកពិពិធកម្មសេដ្ឋកិច្ច ជាចំណុចស្នូលនៃផែនការជំរុញកំណើនសេដ្ឋកិច្ចប្រកបដោយចីរភាព ។ យុទ្ធសាស្ត្រតំរូវឲ្យធ្វើការអភិវឌ្ឍឧស្សាហកម្មកំពុងងើបឡើងមួយចំនួនដូចតទៅ៖ ឧស្សាហកម្មអតិពលកម្មបំរើការនាំចេញ ឧស្សាហកម្មកែច្នៃអាហារ ឧស្សាហកម្មប្រេងកាតនិងរ៉ែ និងបច្ចេកវិទ្យាទូរគមនាគមន៍និងព័ត៌មាន ។ ឧស្សាហកម្មនាំចេញផ្អែកលើផលនេសាទ កៅស៊ូ អង្ករ និងផលិតផលកសិកម្មផ្សេងទៀតក៏ផ្តល់ក្តីសង្ឃឹមច្រើនដែរ ។ ការប្រើប្រាស់សក្តានុពលនៃវិស័យទាំងអស់ដូចខាងលើ ដើម្បីឲ្យវាក្លាយជាប្រភពជាប់លាប់ជំរុញកំណើនសេដ្ឋកិច្ច ទាមទារការបង្កើតនូវបរិយាកាសមួយដែលអំណោយផលដល់វិនិយោគឯកជន និងសាធារណៈ ។

ឧស្សាហកម្មកំពុងងើបឡើង៖ ឧបសគ្គរវាងកំណើន

កម្ពុជាបានជឿនលឿនទៅមុខឆ្ងាយហើយ ក្នុងការធ្វើឲ្យបរិយាកាសអាជីវកម្ម មានលក្ខណៈងាយស្រួលសំរាប់វិនិយោគិន ប៉ុន្តែនៅមានឧបសគ្គធំៗជាច្រើនដែលជះឥទ្ធិពលលើការប្រកួតប្រជែង បង្កើនចំណាយធ្វើអាជីវកម្ម និងបង្កាក់ទឹកចិត្តធ្វើវិនិយោគ ។ បច្ចុប្បន្ន កម្ពុជាមានកម្លាំងប្រកួតប្រជែងខ្សោយជាងប្រទេសថៃ និងវៀតណាម ។ បើតាមសន្ទស្សន៍ភាពប្រកួតប្រជែងសាកលលោកឆ្នាំ២០០៩-២០១០ កម្ពុជា

១ សង្ខេបចក្ខុវិស័យលេខ៣ បូកសរុបបទបង្ហាញ និងការពិភាក្សាផ្សេងៗក្នុងវគ្គទី ៣ក(ii) នៃសន្និសីទចក្ខុវិស័យប្រទេសកម្ពុជា ឆ្នាំ២០១០ ។ វាក្តិនក្នុងវគ្គនេះមាន៖ ឯកឧត្តម សុខ ចិន្តា រដ្ឋមន្ត្រីប្រតិភូអមនាយករដ្ឋមន្ត្រី និងអគ្គលេខាធិការនៃក្រុមប្រឹក្សាអភិវឌ្ឍន៍កម្ពុជា និង លោក Stephen Guimbert សេដ្ឋវិទូជាន់ខ្ពស់ នៃធនាគារពិភពលោកប្រចាំប្រទេសកម្ពុជា ។ អត្ថបទសង្ខេបនេះ ក៏មានចុះបញ្ចូលដែរនៅផ្នែកពាក់ព័ន្ធខ្លះៗ ជកស្រង់ចេញពីបទបង្ហាញរបស់ បណ្ឌិត ហង់ ជួន ណារ៉ុន ក្នុងវគ្គទី១ នៃសន្និសីទ ។

ក្រាហ្វិក ១៖ កំណើនបរិមាណនាំចេញប្រចាំឆ្នាំ២០០៩ (គិតជា%)



ប្រភព៖ ធនាគារពិភពលោក

ឈរនៅលំដាប់ទី ១១០ ក្នុងចំណោម ១៣៣ ប្រទេស ចំណែកឯ ថៃ ឈរនៅលំដាប់ទី ៣៦ ហើយ វៀតណាម នៅលំដាប់ទី ៧៥ ។

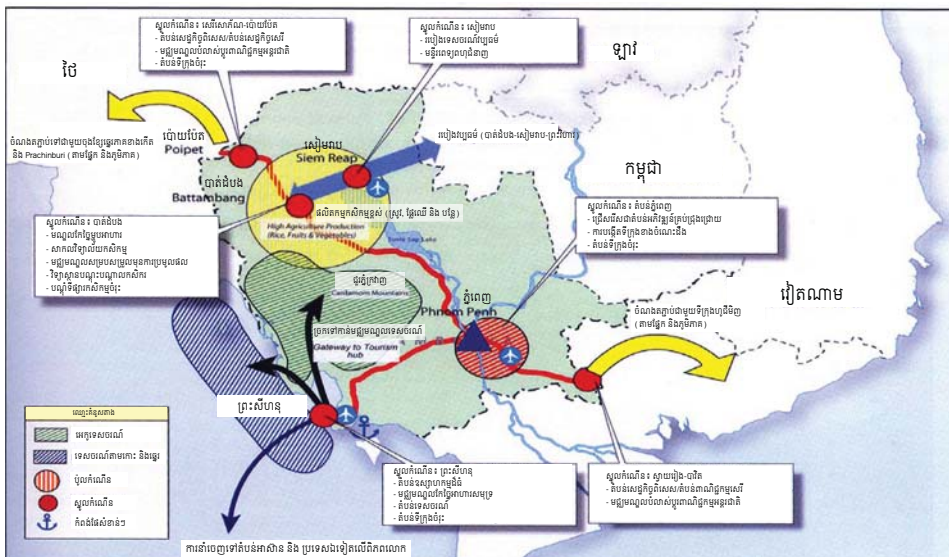
អង្កេតនានាពីបរិយាកាសវិនិយោគ បានរកឃើញដូចគ្នាថា អំពើពុករលួយ ជាឧបសគ្គធំបំផុតដែលរារាំងអាជីវកម្មនៅ កម្ពុជា ថ្វីបើធុរស្រាវជាបណ្តើរៗពីមួយឆ្នាំទៅមួយឆ្នាំក្តី ។ ចំណុចនេះបង្ហាញពីតំរូវការដោះស្រាយបញ្ហាអភិបាលកិច្ចនៅ ក្នុងប្រទេសជាបន្ទាន់ ។ ភាពមិនច្បាស់លាស់ខាងម៉ាក្រូ សេដ្ឋកិច្ច បានរកឃើញថាជាឧបសគ្គចំបងទីពីរ ទាំងក្នុងឆ្នាំ ២០០៨ និង ២០០៩ ដែលទំនងជាឆ្លុះបញ្ចាំងពីផលប៉ះពាល់ នៃវិបត្តិអាហារ និងវិបត្តិសេដ្ឋកិច្ច ។ អង្កេតថ្មីបំផុតបាន បង្ហាញពីបំណាច់ប្តូរគ្រូឲ្យចាប់អារម្មណ៍មួយចំនួន ។ សំរាប់ឆ្នាំ ២០០៨ ឧបសគ្គ ៣ ទៀត ក្នុងចំណោមឧបសគ្គចំបងៗទាំង ៥ គឺមាន គោលនយោបាយក្រៅផ្លូវការ ឬគោលនយោបាយ ប្រឆាំងនឹងការប្រកួតប្រជែង ភាពមិនច្បាស់លាស់ក្នុងគោល នយោបាយសេដ្ឋកិច្ចនិងគ្រប់គ្រង និងអត្ថិសនីថ្លៃខ្ពស់ ប៉ុន្តែ សំរាប់ឆ្នាំ២០០៩ ឧបសគ្គទាំង ៣ នេះ ប្តូរជាបញ្ហាបទល្មើស ចោរកម្ម និងកង្វះសណ្តាប់ធ្នាប់ ភាពមិនច្បាស់ក្នុងគោល នយោបាយសេដ្ឋកិច្ចនិងគ្រប់គ្រង និងចំណាយលើការផ្តល់ ហិរញ្ញប្បទាន ។ បញ្ហាបទល្មើសចោរកម្មនិងកង្វះសណ្តាប់ធ្នាប់

បានរំកិលពីលំដាប់ទី៦ មកលំដាប់ទី២ ក្នុងបញ្ជីឧបសគ្គ ចំបងៗរវាងអាជីវកម្ម ។ ចំណាយលើការផ្តល់ហិរញ្ញប្បទាន បានរំកិលឡើងលើ ២ថ្នាក់ ដែលទំនងជាឆ្លុះបញ្ចាំងពីផល ប៉ះពាល់នៃវិបត្តិសេដ្ឋកិច្ច និងហិរញ្ញវត្ថុ ។ បំណាច់ប្តូរគ្រូរកតំ សំគាល់មួយទៀតគឺ បញ្ហាចោទកាន់តែធ្ងន់ធ្ងរទាក់ទងនឹងបទ បញ្ញត្តិពាណិជ្ជកម្ម និងគយ ។ ឧបសគ្គនេះ បានរំកិលពីលំដាប់ ទី១៧ មកដល់ទី៨ ដែលអាចចាត់ទុកជារឿងស្មានមិនដល់ យោងតាមកិច្ចប្រឹងប្រែងរបស់រដ្ឋាភិបាល ដើម្បីកែលំអសេវា ជួយសម្រួលពាណិជ្ជកម្ម ។ កង្វះការសម្របសម្រួលក្នុងខ្សែ ចង្វាក់កំណត់តម្លៃ គឺជាបញ្ហាចោទបន្ទាន់មួយទៀត ។

សមត្ថភាពប្រកួតប្រជែងរបស់កម្ពុជា ក៏រងការប៉ះទង្គិចពី ការឡើងថ្លៃប្រាក់រៀលផងដែរ ។ តាំងពីពេលចាប់មានវិបត្តិ សាកលមក ប្រាក់រៀលកម្ពុជាបានឡើងថ្លៃលឿនជាងរូបិយវត្ថុ គូប្រជែងរបស់ខ្លួន នៅក្នុងឧស្សាហកម្មកាត់ដេរជាសាកល ។ នៅពេលវិបត្តិឡើងដល់កម្រិតខ្ពស់បំផុតក្នុងឆ្នាំ២០០៨ នោះ ប្រាក់រៀលបានឡើងថ្លៃដល់ទៅ ២០ឯកតាភាគរយ (20 percentage points) បើធៀបនឹងឆ្នាំ២០០៧ ។ ប្រាក់រៀល ឡើងថ្លៃ ធ្វើឲ្យផលិតផលរោងចក្រ ជាពិសេសសំលៀកបំពាក់ ឡើងថ្លៃខ្ពស់ជាងមុន ។

តើឧបសគ្គដូចខាងលើរារាំងខ្លាំងប៉ុណ្ណា ដល់ពិពិធកម្ម សេដ្ឋកិច្ច គឺគេអាចពិនិត្យឃើញតាមអាយុកាលដ៏ខ្លីនៃទំនិញ នាំចេញថ្មីៗរបស់កម្ពុជា មានប្រហែលតែ ៣៧% នៃទំនិញ នាំចេញថ្មីក្នុងឆ្នាំជាក់លាក់ណាមួយប៉ុណ្ណោះ ដែលឃើញមាន នាំចេញនៅឆ្នាំបន្ទាប់ទៀត ។ អត្រាសំរាននៃទំនិញនាំចេញថ្មី មានកម្រិតខ្ពស់ខ្លាំងជាងនេះ នៅប្រទេសចិន (៦៤%) ថៃ (៥៧%) និង វៀតណាម (៥៦%) ។ ផលប៉ះពាល់នៃ ឧបសគ្គនេះ ក៏អាចមើលឃើញផងដែរតាមដង់ស៊ីតេទាបនៃ ការបង្កើតសហគ្រាសនៅកម្ពុជា ដែលមានតួលេខទាបជាង ១ ក្នុងប្រជាជន ១០០០នាក់ ក្នុងឆ្នាំ២០០៧ ។

ក្រាហ្វិក ២៖ គំនិតផ្តួចផ្តើមលើកឡើងសំរាប់របៀងសេដ្ឋកិច្ចមេគង្គ-ឥណ្ឌា (MIEC) (កម្ពុជា)



ប្រភព៖ បទបង្ហាញរបស់ បណ្ឌិត ហង់ ជួន ណារ៉ុន

របៀបកំណើត៖ បណ្តាញតំបន់សេដ្ឋកិច្ចពិសេស

កម្ពុជាត្រូវការវិនិយោគផ្ទាល់ពីបរទេស ព្រមទាំងវិនិយោគប្រភេទផ្សេងៗច្រើនថែមទៀត ដើម្បីសំរេចបានសេដ្ឋកិច្ចកាន់តែសំបូរបែប ។ ការបង្កើតរបៀបកំណើតដែលជាបណ្តាញតំបន់សេដ្ឋកិច្ចពិសេស (SEZs) គឺជាយុទ្ធសាស្ត្រធ្លាប់មានជោគជ័យ ដែលកម្ពុជាត្រូវអនុវត្តឲ្យកាន់តែសកម្ម ដើម្បីទាក់ទាញវិនិយោគបន្ថែម ។ ក្នុងការកសាងរបៀបកំណើតគេត្រូវតភ្ជាប់ចំណែកផ្សេងៗនៃប្រទេសកម្ពុជា និងការរក្សាឲ្យមានតំបន់កសិកម្ម ឧស្សាហកម្ម ពាណិជ្ជកម្ម និងបច្ចេកវិទ្យានៅតាមបណ្តាញ (ក្រាហ្វិក ២) ដែលទាមទារការអភិវឌ្ឍហេដ្ឋារចនាសម្ព័ន្ធ និងក្របខ័ណ្ឌច្បាប់ពាក់ព័ន្ធថែមទៀត ។

បច្ចុប្បន្ននៅកម្ពុជាមាន ២១ SEZs ដែលស្ថិតនៅក្នុងខេត្តព្រះសីហនុ និងនៅតាមបណ្តោយព្រំដែនរវាងកម្ពុជាជាមួយថៃ និងវៀតណាម ប៉ុន្តែ SEZs មួយចំនួនគ្មានសកម្មភាពទេ ។ អនុក្រឹត្យស្តីពីការបង្កើត និងការគ្រប់គ្រង SEZs ដែលអនុម័តចេញក្នុងឆ្នាំ២០០៥ បានអនុញ្ញាតឲ្យរដ្ឋ សហគ្រាសឯកជន ឬសហគ្រាសចំរុះទុនរវាងរដ្ឋ និងឯកជន បង្កើតនូវ SEZ មានទំហំប្រហែល ៥០ហិកតា ។ អនុក្រឹត្យនេះ បានបង្កើតស្ថាប័ន ៣ ដែលត្រូវទទួលខុសត្រូវ ដូចតទៅ៖ (១) ក្រុមប្រឹក្សាតំបន់សេដ្ឋកិច្ចពិសេសកម្ពុជា ដែលជាស្ថាប័នចំបងទទួលបន្ទុកលើការអនុម័ត ការគ្រប់គ្រង និងការអភិវឌ្ឍ SEZs (២) រដ្ឋបាលតំបន់សេដ្ឋកិច្ចពិសេស ដែលអនុវត្តយន្តការ "សេវាច្រកចេញចូលតែមួយ" ពាក់ព័ន្ធនឹងការចេញអាជ្ញាប័ណ្ណចាំបាច់ផ្សេងៗ និង (៣) គណៈកម្មការដោះស្រាយបញ្ហាតំបន់សេដ្ឋកិច្ចពិសេស ។ នៅក្រោមអនុក្រឹត្យនេះ SEZs អាចទទួលបានអត្ថប្រយោជន៍ ជាគ្រឿងលើកទឹកចិត្តខាងពន្ធដារ ដូចជាការលើកលែងពន្ធលើប្រាក់ចំណេញ ពន្ធនាំចូល និងពន្ធលើតំលៃបន្ថែម និងការផ្ទេរប្រាក់ចំណេញក្រោយបង់ពន្ធហើយទៅក្រៅប្រទេសវិញ ។ គ្រឿងលើកទឹកចិត្តមិនមែនពន្ធដារ ក៏សំខាន់ដែរ និងមានដូចជា ក្របខ័ណ្ឌច្បាប់មិនសុគតស្មាញជាដើម ។

របៀបសេដ្ឋកិច្ចមេគង្គ-ឥណ្ឌា (MIEC) ជាតំបន់មួយក្នុងចំណោមតំបន់ឧស្សាហកម្ម អន្តរតំបន់នានា ដែលរំពឹងថានឹងក្លាយជាផ្នែកមួយនៃរបៀបឧស្សាហកម្មអាស៊ីខាងកើត ។ របៀបនេះ សំដៅតភ្ជាប់បណ្តាប្រទេសតាមដងទន្លេមេគង្គ (ថៃ កម្ពុជា វៀតណាម និងភូមា) ជាមួយនឹងប្រទេសឥណ្ឌាតាមរយៈឆ្នេរខាងកើតនៃប្រទេសឥណ្ឌា ។ នៅក្នុងគំរោងបង្កើតរបៀបនេះ កម្ពុជាត្រូវជួបបញ្ហាប្រឈមក្នុងការបង្កើតច្រករបៀបផ្ទៃក្នុងរបស់ខ្លួន ដែលត្រូវតភ្ជាប់តំបន់ឆ្នេរខេត្តព្រះសីហនុទៅរាជធានីភ្នំពេញ រួចទៅកាន់ខេត្តស្វាយរៀង បាត់ដំបង និងប៉ោយប៉ែត ។

ខេត្តព្រះសីហនុ ដែលមានកំពង់ផែទឹកជ្រៅតែមួយគត់របស់កម្ពុជានោះ បានទទួលតំបន់ SEZs មួយចំនួនរួចហើយ ហើយមាន SEZs ជាច្រើនទៀត គ្រោងនឹងបង្កើតឡើងក្នុងខេត្តនេះដែរ ។ សក្តានុពលខាងឧស្សាហកម្មនៅខេត្ត

នេះកើនឡើងខ្លាំង ក្រោយពេលគេរុករកឃើញ ប្រេងកាត និងឧស្ម័ន នៅឯនាយឆ្នេរ ។ ខេត្តនេះ ក៏ជាគោលដៅទេសចរកំពុងស្ទុះឡើងដែរ ។ បាត់ដំបង ជាខេត្តមានប្រជាជនរស់នៅច្រើន និងមានផ្លូវល្អភ្ជាប់ទៅប្រទេសថៃ និងភ្នំពេញ ។ ខេត្តនេះ ជាមជ្ឈមណ្ឌលពាណិជ្ជកម្ម និងជាមជ្ឈមណ្ឌលកសិកម្មរបស់កម្ពុជា ដោយមានផលិតកម្មទ្រង់ទ្រាយធំដូចជាស្រូវ ដំឡូងឈើ និងពោត ។ ខេត្តស្វាយរៀង មានព្រំដែនជាប់នឹងប្រទេសវៀតណាម ។ ទីតាំងនៅជិតកញ្ចប់ឧស្សាហកម្មនៃទីក្រុងហូជីមិញ និងខេត្តដុងណៃ (Dong Nai) ធ្វើឲ្យខេត្តស្វាយរៀងមានលក្ខណៈទាក់ទាញ ដូចអាចមើលឃើញតាម SEZs ជាច្រើន ដែលបានបង្កើតឡើងរួចហើយនៅក្នុងខេត្តនេះ ។ ដោយសារសក្តានុពលអាចក្លាយជាមជ្ឈមណ្ឌលសេវាកម្មដ៏សំខាន់មួយ នៅពេលពាណិជ្ជកម្មឆ្លងកាត់ព្រំដែនជាមួយឧស្សាហកម្មវៀតណាមនៅក្បែរខាងនោះ កាន់តែងើបឡើង គេរំពឹងថានឹងមាន SEZs កើតឡើងកាន់តែច្រើនក្នុងខេត្តស្វាយរៀង ។ ផ្ទៃដីទំនេរធំៗច្រើននៅក្នុងខេត្ត អាចឲ្យគេធ្វើការពង្រីកតំបន់ឧស្សាហកម្មបាន ។ ការដឹកជញ្ជូនតាមផ្លូវថ្នល់បានល្អប្រសើរជាងមុន ក៏បានជួយពង្រឹងទំនាក់ទំនងរវាងខេត្តនេះ និងតំបន់ឯទៀតៗដែរ ។ ដូចគ្នាដែរ តំបន់ប៉ោយប៉ែត មានសក្តានុពលអាចក្លាយជាមជ្ឈមណ្ឌលសេវាកម្មដ៏សំខាន់ ពីព្រោះស្ថិតនៅក្បែរកញ្ចប់ឧស្សាហកម្មនៅក្នុង និងជុំវិញទីក្រុងបាងកក នៅឆ្នេរភាគខាងកើត និងនៅកញ្ចប់ខេត្ត Cha Choengsao-Prachinburi ។ តំបន់នេះ ក៏មានដីទំនេរច្រើន សំរាប់ការពង្រីកឧស្សាហកម្មហើយប្រជាជនយ៉ាងច្រើននៅតាមខេត្តជិតៗនោះ អាចក្លាយជាប្រភពកំលាំងពលកម្មយ៉ាងធំ ។

ការបង្កើតរបៀបផ្ទៃក្នុង ឬតំបន់ SEZs ជាទូទៅត្រូវមានការកែលំអហេដ្ឋារចនាសម្ព័ន្ធថាមពល ទូរគមនាគមន៍ និងដឹកជញ្ជូន ។ បណ្តាញដឹកជញ្ជូនតាមផ្លូវគោក ផ្លូវទឹក និងផ្លូវដែក ដែលតភ្ជាប់តំបន់នានា ក៏ត្រូវពង្រឹងឡើងដែរ ។ កាតព្វកិច្ចនៃអ្នកអភិវឌ្ឍន៍តំបន់ ក្នុងការរៀបចំហេដ្ឋារចនាសម្ព័ន្ធ ត្រូវមានចែងឲ្យបានច្បាស់ ។ ត្រូវបន្តកិច្ចប្រឹងប្រែងជួយសម្រួលដល់ពាណិជ្ជកម្ម ។ រឿងនេះមិនល្អទេ ដែលគេរកឃើញថា ចំណុចរាំងស្ទះក្នុងការជួយសម្រួលពាណិជ្ជកម្មបានកើនឡើងក្នុងឆ្នាំ២០០៩ បើធៀបនឹងឆ្នាំ២០០៨ ។ កំណែទម្រង់ ដូចជា ទំនើបកម្មស្ថាប័នគយ (២. ការដាក់ប្រើប្រព័ន្ធស្វ័យប្រវត្តិសំរាប់គ្រប់គ្រងទិន្នន័យគយ ឬ ASYCUDA និងយុទ្ធសាស្ត្រឯកសាររដ្ឋបាលតែមួយ ឬ SAD) ការចេញវិញ្ញាបនបត្រនិងអាជ្ញាប័ណ្ណ និងអធិការកិច្ចរួម ក៏ដូចជាការពង្រឹងរបៀបរបបគ្រប់គ្រងហានិភ័យ ឃើញមានអនុវត្តហើយដូច្នោះ គួរអនុវត្តវិធានការទាំងនេះតទៅទៀត ។ លើសពីនេះទៀត ការអនុម័តប្រើកិច្ចព្រមព្រៀងលើកម្រិតសេវា ដែលកំណត់តួនាទី និងទំនួលខុសត្រូវនៃក្រសួងជំនាញនានាក្នុងការដោះស្រាយ អាចជួយកាត់បន្ថយពេលវេលា និងចំណាយធ្វើប្រតិបត្តិការ ។ រដ្ឋាភិបាលត្រូវប្តេជ្ញាធ្វើតាមផែនការរបស់ខ្លួន

ក្នុងការចូលរួមអនុវត្តច្រកចេញចូលតែមួយ អាស៊ាន នៅត្រឹម ឆ្នាំ២០១២ ។ ការអនុវត្តរាល់វិធានការខាងលើ ប្រាកដជាជួយ ជំរុញឲ្យមានការវិនិយោគទុនកាន់តែច្រើន ។ វិនិយោគផ្ទាល់ ពីបរទេស ទទួលបានពីប្រទេសជប៉ុន និងចិន ផ្តល់ក្តីសង្ឃឹម យ៉ាងច្រើន ។ សន្និសីទវិនិយោគទ្វេភាគី ជាមួយប្រទេស ទាំងពីរនេះ បានចុះហត្ថលេខារួចរាល់ ឬក៏កំពុងចរចាគ្នា ។

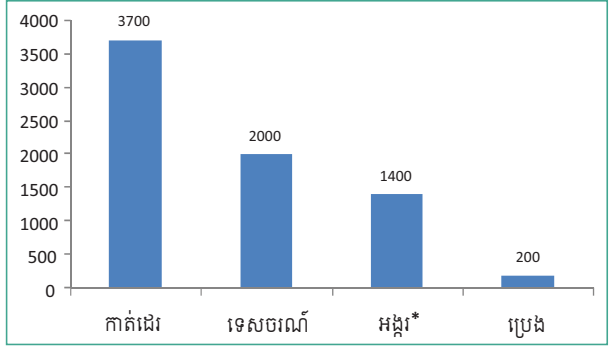
អនុក្រឹត្យមានស្រាប់នានា ដែលពាក់ព័ន្ធដោយផ្ទាល់ ឬដោយប្រយោលជាមួយនឹង SEZs មានសារៈសំខាន់ ប៉ុន្តែ មិនទាន់អាចចាត់ទុកជាក្របខ័ណ្ឌច្បាប់មួយគ្រប់គ្រាន់ នៅឡើយ ។ ផ្អែកតាមចក្ខុវិស័យនៃការកសាងរបៀង ឧស្សាហកម្មផ្ទៃក្នុង និងការដាក់បញ្ចូលវាទៅក្នុងរបៀង សេដ្ឋកិច្ចមេកង្ក-ឥណ្ឌូដីធីទូលាយ ច្បាប់ស្តីពី SEZs ត្រូវតែ អនុម័តឡើងជាបន្ទាន់ ។ ច្បាប់នេះត្រូវមានចែងពីគោលការណ៍ ខាងក្រៅដែនដី ដែលមានន័យថា គេត្រូវកំណត់ SEZs ជា ដែនដីគយមួយដាច់ដោយឡែក ។ គួរមានការលើកលែងពន្ធ នាំចូលទៅក្នុង SEZs ដោយឈរលើហេតុផលថា ការនាំចូល ទាំងនេះ គឺសំរាប់បំពេញផលិតកម្ម ការកែច្នៃ និងការនាំចេញ បន្ត ។ ប៉ុន្តែទំនិញ ដូចជាផលិតផល ប្រេងកាត រថយន្ត ស្រា និងបារី ជាដើម គួរយកពន្ធជាធម្មតា ។

ការដឹកនាំសេវាសក្តានុពលនៃឧស្សាហកម្ម ធាតុយករមេសកម្ពុជា

ជំលោះអូសបន្លាយជាច្រើនឆ្នាំ បានរារាំងដល់ការអភិវឌ្ឍ ឧស្សាហកម្មយករមេសកម្ពុជា ។ ក្រោយពេលកម្ពុជាមាន ស្ថិរភាព និងសំរេចបានកំណើនសេដ្ឋកិច្ចខ្ពស់ ធនធានរ៉ែដី សំបូរបេសកម្ពុជា ក៏មានគេចាប់អារម្មណ៍ និងបណ្តាក់ទុន វិនិយោគ ។ រ៉ែលោហៈ និងអលោហៈ ដែលបានរុករកឃើញ មានដូចជា ដែក ក្រូមីញ៉ូម ម៉ង់ហ្គាណែស មាស និងត្បូងថ្ម ដូចជា ត្បូងកណ្តៀង ត្បូងទទឹម និងថ្មកែវ (quartz) ជាដើម ។

ប្រេងកាត និងឧស្ម័ន ជាធនធានទើបរុករកឃើញនាពេល ថ្មីៗនៅកម្ពុជា ហើយថ្មីក្រប្រេងកាតទី១ បានរកឃើញនៅបាត សមុទ្រក្នុងឆ្នាំ២០០៤ ។ ប្តូកប្រេង ៦កន្លែង នៅឯនាយឆ្នេរ ក្នុងខេត្តព្រះសីហនុ រដ្ឋាភិបាលបានផ្តល់អាជ្ញាប័ណ្ណក្រុមហ៊ុន បរទេសធ្វើការរុករក និងទាញយកធនធាន ។ ប្តូក A ដែល ក្រុមហ៊ុន Chevron, Moeco និង GS Caltex កំពុង រុករក បានក្លាយជាទីតាំងដែលមានប្រេង និងឧស្ម័ន អាច ប្រមូលបានច្រើនជាងគេបំផុត ។ ប្តូកលើដីគោក នៅជុំវិញ បឹងទន្លេសាប ក៏កំពុងធ្វើតេស្តពិនិត្យមើលពីសក្តានុពលមាន ធនធានប្រេងកាត និងឧស្ម័ន ។ ធនធានប្រេងកាត និងឧស្ម័ន ទាំងនេះ មិនទាន់អាចកំណត់តំលៃបានច្បាស់លាស់ទេ ប៉ុន្តែ គេរំពឹងថា ឧស្សាហកម្មកំពុងផុសឡើងលើធនធានទាំងនេះ

ក្រាហ្វិក ៣ ៖ ចំណូលប៉ាន់ស្មានសំរាប់ឆ្នាំ២០១៣ (គិតជាលានដុល្លារ)



ប្រភេទ ៖ បទបង្ហាញរបស់ ឯកឧត្តម បណ្ឌិត ហង់ ជួន ណារ៉ុន

នឹងក្លាយជាកំលាំងជំរុញដ៏សំខាន់មួយ សំរាប់ការអភិវឌ្ឍ ប្រទេសកម្ពុជាទៅអនាគត ។ ទោះយ៉ាងនេះក្តី ការប៉ាន់ស្មាន សំរាប់ឆ្នាំ២០១៣ បង្ហាញថា ចំណូលពីប្រេងកាតមិនទាន់ អាចប្រកួតប្រជែងជាមួយចំណូលពីប្រភេទដទៃទៀតបានទេ ។ គេ គន់គូរថា ចំណូលពីប្រេង និងឧស្ម័ន មានប្រមាណ ២០០ លានដុល្លារ រីឯចំណូលពីអង្ករ មានដល់ ១,៤ពាន់លានដុល្លារ (ដោយសន្មតថា ទិន្នផលមានកម្រិត ២,៥តោន/ហិកតា) វិស័យកាត់ដេរ មាន ៣,៧ពាន់លានដុល្លារ និងវិស័យ ទេសចរណ៍ ២ពាន់លានដុល្លារ (ក្រាហ្វិក ៣) ។

ច្បាប់ស្តីពីប្រេងកាត និងការយកពន្ធលើប្រេងកាត និង អនុក្រឹត្យស្តីពីកិច្ចព្រមព្រៀងចែកចាយផលិតកម្ម កំពុងគិតគូរ រៀបចំដាក់បញ្ចូលទៅក្នុងក្របខ័ណ្ឌច្បាប់ពាក់ព័ន្ធ ។ ម្យ៉ាងទៀត ក្របខ័ណ្ឌច្បាប់ ក៏ត្រូវកំណត់ពីរបបសារពើពន្ធសំរាប់វិស័យ ប្រេងកាតដែរ ។ ចំណូលពីប្រេងកាត និងឧស្ម័ន នឹងត្រូវប្រើ សំរាប់ទូទាត់ចំណាយយកប្រេងកាត ពន្ធដារ សួយ និង ចំណាយលើការចុះហត្ថលេខា ។ សួយនឹងត្រូវបែងចែកទៅឲ្យ រដ្ឋាភិបាលនិងក្រុមហ៊ុនប្រេងជាតិ ។ ការបង្ហាញជាសាធារណៈ នូវគំនិតផ្តួចផ្តើមដើម្បីតម្លាភាពនៃឧស្សាហកម្មយករមេស រួមមាន បុព្វលាភសំរាប់ការចុះហត្ថលេខាមានទឹកប្រាក់សរុប ២០,៣ លានដុល្លារ និងការលៃចែកមូលនិធិសង្គមសរុប ៦,៥លាន ដុល្លារ សំរាប់ខែធ្នូ ២០០៩ និង មករា ២០១០ ។

ពិពិធកម្ម ជាពាក្យងាយនិយាយ តែពិបាកអនុវត្ត ។ ចាប់ពី ពេលមានវិបត្តិមក "ពិពិធកម្ម" បានក្លាយជាពាក្យពេញនិយម នៅកម្ពុជា ហើយគេតែងណែនាំជំរុញឲ្យប្រើវាជាកាតាលីករ ដ៏សំខាន់ សំរាប់ការរើបញ្ជីវិបត្តិសេដ្ឋកិច្ច ។ មូលដ្ឋានជាក់លាក់ មួយ សំរាប់ឲ្យការងារនេះអាចលូតលាស់ទៅមុខ គឺការជំរុញ ឧស្សាហកម្មកំពុងផុសឡើង ។ មូលដ្ឋានគ្រឹះសំរាប់ ឧស្សាហកម្មទាំងនេះ សព្វថ្ងៃមានរួចជាស្រេច ដូច្នោះ គេនៅ ត្រូវការតែការជំរុញខាងគោលនយោបាយ ដែលអាចជួយ ពង្រឹងកំលាំងប្រកួតប្រជែង និងធ្វើឲ្យឧស្សាហកម្មទាំងនេះ អាចចាក់ឫសរឹងមាំដូចការបឹងទុក ។

វិទ្យាស្ថានបណ្តុះបណ្តាល និង ស្រាវជ្រាវដើម្បីអភិវឌ្ឍន៍កម្ពុជា (វបសអ/CDRI)